

WIDÉN Karlskrona lasarett

KARLSKRONA LASARETT

AV

JOHAN WIDÉN

SÄRTRYCK UR

EN BOK OM BLEKINGE

1924—1942

UTGIVEN AV BLEKINGE MUSEI OCH HEMBYGDSFÖRBUND
KARLSKRONA 1942

Vp
Bl.

KARLSKRONA LASARETT

Av JOHAN WIDÉN

Vc

B.

M.

FÖR ATT FÅ DEN RÄTTA BAKGRUNDEN vid en skildring av Karlskrona lasarets utveckling under de sista decennierna torde det vara nödvändigt att med några ord först beröra lasarettets föregående utvecklingshistoria.

Sjukhusvården i vårt län har inga gamla anor. Ej förrän 1797 öppnades i Karlskrona vårt första "lasarett och kurhus", avsett för sjuka från hela Blekinge län. Det innehöll från början endast 6 sängplatser, men utvidgades redan år 1804 till 12 platser och sedermera under årens lopp i mån av behov, så att antalet sjukplatser på 1880-talet utgjorde 25 på den egentliga lasaretsavdelningen och 25 på en särskild kurhusavdelning. Under större delen av 1800-talet bedrevs dock här ingen sjukhusverksamhet i nutida mening. Lasarettets uppgift under denna tid var huvudsakligen att omhändertaga sjuka fattighjon, att utgöra en upptagningsanstalt för sinnessjuka samt att handhava vården av dem, som fallit offer för de på den tiden svårt grasserande veneriska sjukdomarna.

Först på 1890-talet kan man tala om sjukvård efter nutida begrepp — i vårt län som annorstädes. Men sedan dess har utvecklingen gått i så mycket snabbare tempo. Hela den stolta utbyggnaden av vårt lands sjukhusväsen har sålunda i huvudsak ägt rum under de sista 50 åren

såsom en parallellföreteelse till de storartade framsteg och upptäckter, delvis av revolutionerande art, som gjorts under denna tid inom medicinen och inom densamma närstående vetenskaper.

För Karlskrona lasarets vidkommande betecknar år 1891 inträdet i den nya epoken. Ett nyuppfört, rymligt och tidsenligt lasarett med 93 vårdplatser — den nuvarande s. k. Tullskolan — stod då färdigt att tagas i bruk, väl utrustat efter den tidens fordringar. De yttre betingelserna voro sålunda gynnsamma för den nytillträdande lasaretsläkaren, Jacques Borelius, att i det praktiska sjukhusarbetet omsätta den medicinska forskningens landvinningar.¹⁾ Han var också den rätte mannen för detta nydaningsarbete. Det var vid denna tid som kirurgiens stora blomstringsperiod tog sin början tack vare de banbrytande upptäckterna inom bakteriologien, som möjliggjorde införandet av antiseptik och aseptik, och tack vare framstegen på narkosens område.

Det storartade uppsving i verksamheten vid lasarettet, som ägde rum under 1890-talet, och det hos allmänheten starkt ökade förtroendet för lasaretsvården, som Borelius skapade, fortfor under hans efterträdare, Rudolf Lundmark, som på ett storstilat sätt fortsatte och utvidgade sin företrädares verk.²⁾

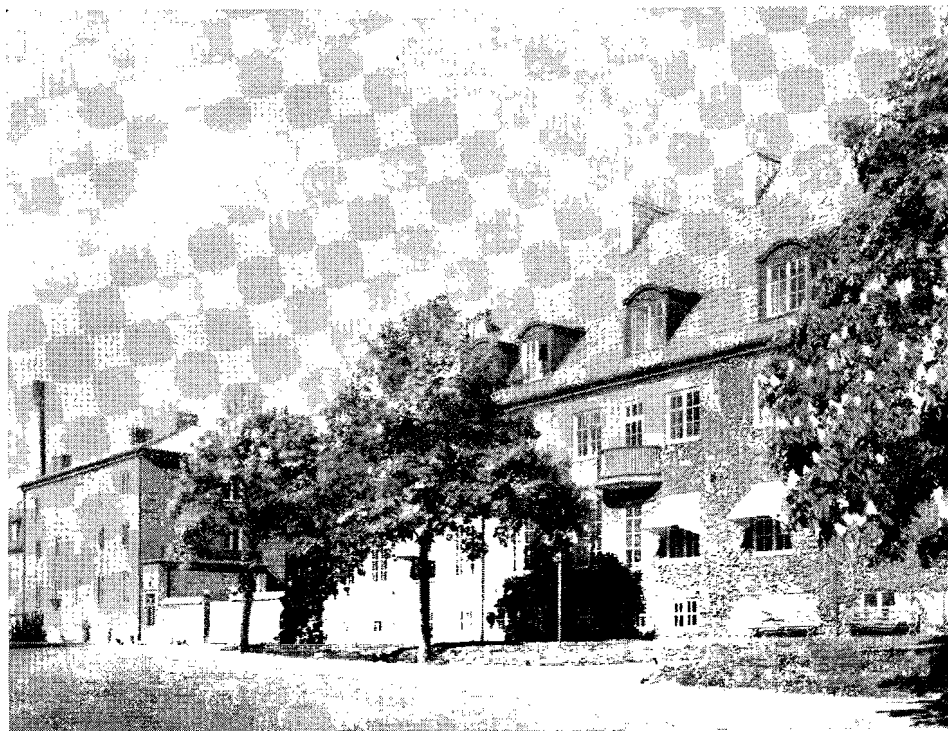
Emellertid blev tillströmningen av hjälpsökande så stor, att lasarettet, som vid sin tillkomst ansågs vara onödigt stort tilltaget, snart nog befanns vara otillräckligt. Därtill kom, att det företedde brister i själva anläggningen, vilka med åren blevo alltmera framträdande. En modernisering av sjukhusbyggnaderna visade sig svår genomförbar, och 1918 års landsting beslöt därför att å Vämö uppföra ett helt nytt och större lasarett i enlighet med ett förslag, om vilket Lundmark hade den största förtjänsten, och på vars utformande in i minsta detalj han under årtal nedlade ett hängivet och uppoffrande arbete.³⁾

Genom det nya lasarettet — kärnan till det nuvarande — som invigdes den 22 november 1922, hade Karlskrona och östra Blekinge fått ett modernt, väl inrett och väl utrustat lasarett med 158 vårdplatser, försedd med ett förstklassigt röntgenlaboratorium, vilket några år senare

¹⁾ Borelius var lasaretsläkare i Karlskrona under åren 1891—1898. Sedermera professor i kirurgi vid Lunds universitet.

²⁾ Lundmark var lasaretsläkare i Karlskrona under åren 1898—1927.

³⁾ En utförligare beskrivning av lasarettets historia under äldre tiden är publicerad i *Socialmedicinsk Tidskrift* (1933): "Några blad ur Karlskrona lasarets historia" av Johan Widén.



Länslasarettet i Karlskrona huvudentré med mottagningsbyggnaden (1922) till höger och den 1937 uppförda kontorsbyggnaden till vänster. Foto A.-B. Almquist & Cöster (1939).

— 1928 — ombildades till en röntgenavdelning under en särskild läkare. Denne röntgenläkare var den förste specialutbildade läkaren vid lasarettet. I övrigt var detsamma odelat, d. v. s. hela sjukvården bestreds av en enda lasarettsläkare med biträde av två underläkare.

Men tiden står aldrig stilla. 1920-talets stora framsteg på invärtesmedicinens område medförde snart krav på anställandet av specialutbildade invärtesläkare, och lasarettet i vårt land började i allt större utsträckning uppdelas i skilda kirurgiska och medicinska avdelningar.

Kravet på specialvård för de invärtes sjuka gjorde sig gällande även i Blekinge län, och år 1930 uppdrog landstingets förvaltningsutskott åt en kommitté, som sedermera antog namnet "Blekinge läns landstings sjukhuskommitté", att bland annat utreda frågan om den invärtes sjukhusvårdens ordnande i länet. Denna kommitté fick sedermera under årens lopp sig tilldelade flera andra stora och betydelsefulla uppgifter och kom därigenom att spela en viktig roll icke blott för Karlskrona

lasarettens utveckling utan även för planläggningen av hela länets sjukhusväsen. Ordförande i densamma var landshövding Sven Hagströmer, som genom sitt levande intresse för länets sjukhusfrågor, sin vidsynta blick på tingen, sin uppslagsrikedom och outtröttliga arbetsförmåga blev den ledande och drivande kraften inom kommittén.

Den ursprungliga uppgiften komplicerades därigenom att den på kommitténs egen framställning sammankopplades med frågan om eventuellt samarbete mellan länslasarettet och Flottans sjukhus i Karlskrona. Frågan dryftades ingående med särskilt utsedda delegerade från marinen, men fick vid detta tillfälle helt förfalla, närmast på grund av bristande intresse och samarbetsvilja hos de dåvarande militära myndigheterna.

Under arbetets gång visade det sig, att utredningen skulle komma att draga ut på tiden, och då kommittén ansåg, att behovet av specialvård för de invärtes sjuka var trängande, gjorde den år 1932 framställning om att, såsom en provisorisk lösning, en specialutbildad invärtesläkare måtte anställas vid lasarettet såsom extra läkare fr. o. m. den 1 januari 1933. Framställningen vann såväl medicinalstyrelsens som landstingets bifall, och därmed var ett viktigt steg taget mot specialiseringen av sjukvården.

Kommitténs utredning i frågan blev av särskilda skäl ej färdig förrän till 1935 års landsting. Det utförligt motiverade betänkande, som då framlämnades, utmynnade i huvudsak i ett förslag, att Karlskrona lasarett måtte uppdelas i en kirurgisk och en medicinsk avdelning under var sin ansvarige läkare. Vidare föreslogs utbyggnad av de förefintliga sjukpaviljongerna för att tillgodose det ökade behovet av vårdplatser, uppförande av erforderliga läkare- och sköterskebostäder samt kontorslokaler, omändring av sjukhuspaviljongernas vindsutrymmen till personalbostäder, inredande av mottagningslokaler för den medicinska avdelningen, nytt laboratorium, nytt centralförråd, modernisering av tvättavdelningen m. m.

Landstinget biföll utan debatt det gjorda förslaget. En byggnadskommitté under ordförandeskap av lasarettsdirektionens ordförande, godsägaren Aug. Palmgren, tillsattes för att verkställa beslutet. Och den 18 december 1937 kunde den högtidliga invigningen av lasarettet i dess nuvarande gestalt äga rum.

Enligt ett förslag, som framställdes av sjukhuskommittén i en dess

skrivelse av den 30 juli 1937 och som bifölls av 1937 års landsting, är vidare sedan våren 1938 vid lasarettet såsom lasarettsläkare anställd en specialutbildad ögonläkare.

Genom den verkställda om- och tillbyggnaden har lasarettet icke blott erhållit ett från 158 till 272 utökat vårdplatsantal, utan det har även i flera avseenden undergått en genomgripande modernisering och omgestaltning, varigenom driften kunnat i hög grad rationaliseras. Men den ojämförligt största vinsten är dock den, att lasarettet har uppdelats i en medicinsk och en kirurgisk avdelning och att en specialutbildad läkare anställts för ögonvården.

Ett stort steg hade sålunda tagits på vägen mot sjukvårdens specialisering. Men ännu återstod åtskilligt. Redan i sitt ovan nämnda betänkande hade sjukhuskommittén i stora drag uppskisserat en plan för Karlskrona-lasarettets ytterligare utbyggande med nya specialavdelningar, för att det skulle kunna fylla sin uppgift som ett verkligt centrallasarett för hela länet. Sedan kommittén av landstinget fått i uppdrag att framlägga en allmän plan för den blekingska sjukvårdens ordnande, återupptogs arbetet på nytt. De specialiteter, för vilka det närmast borde komma i fråga att i vårt län upprätta specialavdelningar, vore enligt kommitténs mening barnsjukdomar, öron-, näs- och halssjukdomar samt barnbördsvård och kvinnosjukdomar. Liksom tidigare varit fallet komplicerades emellertid denna utredning genom den på nytt väckta frågan om samarbete mellan den civila och den militära sjukhusvården i Karlskrona, denna gång uppkommen på förslag av medicinalstyrelsen med instämmande av marinförvaltningen. Kommittén, som av förvaltningsutskottet ånyo fått i uppdrag att utreda denna fråga i samarbete med särskilt utsedda delegerade från marinförvaltningen, inlämnade som resultat av de kommittén lämnade båda uppdragen ett digert betänkande till 1940 års landsting. I detta framlade kommittén dels en stort upplagd generalplan för lasarettets utbyggande till centrallasarett samt ett detaljerat förslag angående de nyssnämnda fyra specialavdelningarnas infogande i Karlskronalasersarettet, dels gemensamt med marinförvaltningens delegerade flera alternativ till lösandet av frågan om samarbetet mellan den civila och den militära sjukvården. Detta sistnämnda problem hade emellertid visat sig vara synnerligen invecklat och svårlöst, och varken landstingets eller marinens representanter i den sammansatta kommittén ansågo sig bestämt kunna förorda något

av de alternativ, som i främsta rummet borde komma i fråga. Betänkandet utmynnade dock i ett under viss förutsättning enhälligt gjort sympatiuttalande för ett fullständigt införlivande av marinens sjukhus med länslasarettet i samband med det senares utbyggande till centrallasarett såsom varande det fördelaktigaste ur allmän sjukvårdssynpunkt och sannolikt även ur driftsekonomisk synpunkt.

Landstinget, som ansåg, att ärendet borde underkastas en närmare granskning framför allt med hänsyn till sina ekonomiska verkningar, beslöt hänskjuta detsamma för avgörande till ett urtima landsting, som hölls den 28 november 1940. Men ej heller vid detta tillfälle fick problemet sin lösning. Landstinget uttalade sig visserligen i princip för ett samarbete med marinen, men beslöt dels uppdraga åt förvaltningsutskottet att företaga fortsatt utredning angående utformandet av samarbetskommitténs förslag med vederbörlig hänsyn till såväl landstingets ekonomiska möjligheter som sjukvårdsbehovet, varvid jämväl frågan om ordnandet av länets epidemisjukvård borde upptagas till behandling, dels ock bemyndiga förvaltningsutskottet att träda i förhandlingar med vederbörlig statsmyndighet samt att framlägga förslag i ärendet.

Den 20 juli 1942 överlämnade den statliga kommitté, som fått ärendet om hand, sitt betänkande. Förslaget var i huvudsak byggt på den utredning, som förebragts av den förenämnda samarbetskommittén, men en betydande reduktion av byggnadsprogrammet hade genomförts i avsikt att förbilliga engångskostnaderna. Vid sitt sammanträde den 9 september 1942 antog landstinget så gott som enhälligt för sin del det sålunda framlagda förslaget, varigenom det sammanlagda antalet vårdplatser kommer att uppgå till 600.

Sedan sålunda Blekinge läns landsting sagt sitt ord i den segslitna och svårlösta frågan, återstår endast statsmakternas beslut för ett slutgiltigt avgörande. För den händelse detta blir gynnsamt — vilket livligt är att hoppas — skulle sålunda Karlskrona lasarett äntligen stå inför den högst betydelsefulla fas i sin utvecklingshistoria, då det blir utbyggt till ett verkligt centrallasarett för hela länet. Och därmed skulle även Blekinge läns sjukhusvård bliva ordnad på ett fullt tillfredsställande sätt för en lång tid framåt.

Karlskrona 1942

K. L. Svenssons Eftr:s Bokindustri-Aktiebolag

800 21 12 7948 06

BTJ System AB



BTJ

